


Wstaw na obwodzie

Wstawia pręty w przekroju na okręgu lub dowolnej polilinii zamkniętej.

Ikona: 

Polecenie: *ZBWB*


Menu: *Żelbet / Wstaw pręty w przekroju / Wstaw na obwodzie*

Polecenie służy do wstawiania prętów (tzw. kropek) w przekroju kołowym lub wzdłuż dowolnej polilinii zamkniętej. Polilinia może składać się z odcinków prostych oraz łuków.

Polecenie to jest szczególnie przydatne w przypadku zbrojenia słupów o przekroju kołowym lub owalnym.

Przykład: wstawianie prętów w przekroju słupa okrągłego

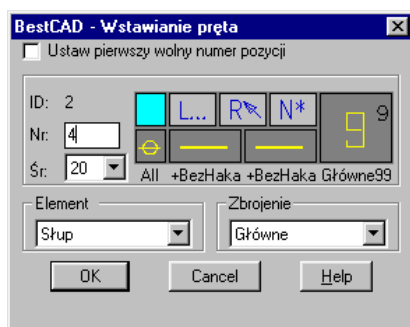
Przed przystąpieniem do wstawiania prętów narysuj okrąg, np. o średnicy $D = 600$ mm.

n Kliknij ikonę .

n Wybierz opcję *Nowy (N)*.

Wybierz pręt [Nowy/zListy/zRysunku/Poprzedni/Koniec] <Poprzedni> N

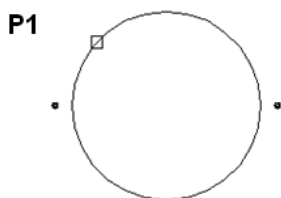
n Ustal parametry wstawianego pręta, tak jak to podano w przedstawionym oknie, a w szczególności: *Numer pręta*, *Średnicę* oraz *Element*.



Rys. 1. Ustalanie parametrów wstawianego pręta

n Po zamknięciu okna wskaż okrąg.

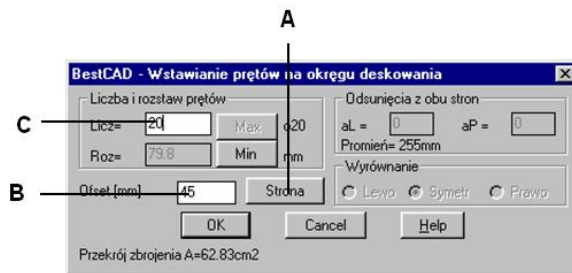
Wskaż okrąg lub polilinię [Koniec]: P1



Rys. 2. Wskazywanie okręgu

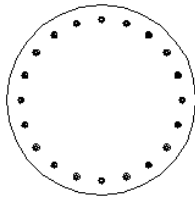
n Po wskazaniu okręgu narysowane zostaną dwa pręty zbrojeniowe (na zewnątrz obrysu).

n Następnie pojawi się okno dialogowe, w którym kliknij przycisk *Strona (A)* — pręty znajdą się po stronie wewnętrznej okręgu. Ustal również *Offset (B)* i liczbę wstawianych prętów (*C*).



Rys. 3. Okno dialogowe Wstawianie prętów na okręgu deskowania

n Po zamknięciu obydwu okien otrzymasz następujący rysunek:



Rys. 4. Pręty główne w przekroju słupa okrągłego

Okno dialogowe (Rys. 3) zostało opisane w punkcie „Okno dialogowe Wstawianie prętów...”. Jednak w przypadku użycia opisanego tutaj polecenia (*Wstaw na obwodzie*) w oknie tym aktywne są tylko pola *Ofset* i *Licz* oraz przycisk *Strona*.