


Wstaw na odcinku

Wstawia pręty w przekroju wzdłuż wskazanego odcinka.

Ikona: 


Polecenie: **ZBWO**

Menu: **Żelbet / Wstaw pręty w przekroju / Wstaw na odcinku**

Polecenie służy do rozmieszczania prętów w przekroju poprzez określanie rozstawu lub ilości prętów. Jest szczególnie przydatne w przypadku rysowania zbrojenia dolnego lub górnego, w przekrojach belek, płyt itp.

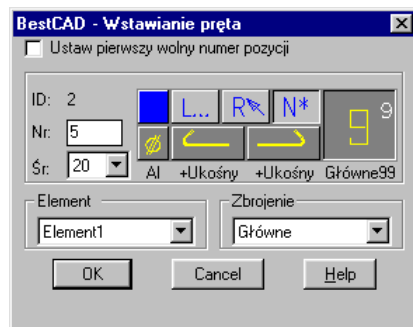
Przykład: rozmieszczanie prętów na odcinku

Przed przystąpieniem do wstawiania prętów narysuj dowolny prostokąt, np. o wymiarach 900×200 mm.

n Kliknij ikonę .

n Wybierz opcję **Nowy (N)** i ustal parametry wstawianego pręta.

Wybierz pręt [Nowy/zListy/zRysunku/Poprzedni/Koniec] <Nowy> **N**



Rys. 1. Okno dialogowe Wstawianie pręta

n Następnie wskaż odcinek, na podstawie którego będą rozmieszczane pręty.

Wskaż odcinek: **P1**



Rys. 2. Przekrój poprzeczny płyty o wymiarach 900×200 mm

n Po wskazaniu odcinka otworzy się okno dialogowe **Wstawianie prętów na odcinku deskowania**, w którym ustal rozstaw, np. **Roz = 100 (A)**. Następnie kliknij przycisk **Max (B)**. Program wyliczy — na podstawie zadanego rozstawu oraz odsunięć z obu stron — maksymalną (jaka może się na wskazanym odcinku zmieścić) liczbę prętów.



Rys. 3. Okno dialogowe Wstawianie prętów na odcinku deskowania

n Po zamknięciu okna otrzymasz następujący rysunek:



Rys. 4. Płyta ze zbrojeniem

Okno dialogowe Wstawianie prętów...

Dalej opisano okno dialogowe, które jest wykorzystywane nie tylko w poleceniu **ZBWO** (*Wstaw na odcinku*), ale i w następnych poleceniach, jak **ZBWB** (*Wstaw na obwodzie*) i **ZBWL** (*Wstaw na łamanej*).

Opis okna Wstawianie prętów...

Wycinek

Opis wycinka

Liczba i rozstaw prętów

Licz — ustala liczbę prętów,

Roz — ustala rozstaw prętów,

Max — wylicza maksymalną liczbę prętów w ustalonym rozstawie,

Min — wylicza minimalny rozstaw prętów oraz liczbę prętów odpowiadającą temu rozstawowi.

Ofset

Służy do ustalenia odsunięcia (*ofsetu*) rozmieszczanego pręta od wskazanej polilinii. Przy ofsecie równym zero pręty zostaną wstawione bezpośrednio na polilinii. Jeżeli wskazaną polilinią okaże się pręt zbrojeniowy, to wartość ofsetu zostanie automatycznie wyliczona jako suma dwóch promieni prętów (wskazanego i rozmieszczanego). W przypadku wskazania deskowania będzie to suma grubości otuliny (ustawionej w konfiguracji) i promienia wstawianego pręta.

Przycisk **Strona** umożliwia rozmieszczanie prętów po stronie wewnętrznej albo zewnętrznej wskazanej polilinii.

Odsunięcie

Ustala odległość pierwszego i ostatniego pręta, mierzoną od krawędzi deskowania do osi pręta.

Wyrównanie

W przypadku gdy liczba prętów pomnożona przez rozstaw nie pokrywa całej długości do podziału, program pozwala na wyrównywanie rozstawu grupy prętów.

Przekrój zbrojenia A=28.27cm2

Komunikat, wyświetlany u dołu okna, informuje o polu powierzchni przekroju wstawianych prętów.